

A young woman with brown hair tied back, wearing a white t-shirt with a red 'SF' logo and a Ferrari logo on the side, and light blue distressed jeans. She is standing on a rocky shore, looking out at the ocean with her hand to her forehead. The background is a clear blue sky and a blue sea with some rocks in the distance.

NIEZBEDNIK PRAKTKANTA

NIEZBEDNIK PRAKTKANTA

SPIS TREŚCI

Wstęp	3 str.
Źródła informacji o praktykach.....	4 str.
Sześć kroków do wylotu.....	5 str.
Aplikacja.....	5 str.
List motywacyjny ze zdjęciem.....	6 str.
Rozmowa kwalifikacyjna.....	7 str.
Umowa.....	7str.
Opłata manipulacyjna.....	8 str.
Wylot	8 str.
Korespondencja elektroniczna.....	9 str.
Przykład nr 1.....	10 str.
Przykład nr 2.....	11 str.
Co zabrać ze sobą na praktyki.....	12 str.

Witajcie!

Ubiegając się o uczestnictwo w praktykach zawodowych musicie przejść przez proces rekrutacji, który dla niektórych z Was może wydawać się trochę stresujący. Bardzo często związane jest to z brakiem głębszej wiedzy w tej dziedzinie. Dodatkowo tym, którym uda się już zakwalifikować do programu dochodzi jeszcze etap przygotowań do wylotu i kilkumiesięcznego pobytu w Grecji.

Warto korzystać z każdej okazji, aby odpowiednio przygotować się na takie wyzwania. Jeśli chcecie uniknąć popełniania prostych błędów oraz zawsze otrzymywać dokładnie te informacje, których potrzebujecie koniecznie zapoznajcie się z naszym mini poradnikiem praktykanta.

Przygotowaliśmy dla Was kilka niezbędnych wskazówek, które ułatwią Wam przystąpienie, a później już udział w programie „Olymp”.

Mamy nadzieję, że okażą się one pomocne 😊

Zapraszamy do lektury!

ŹRÓDŁA INFORMACJI O PRAKTYKACH

Forum dyskusyjne

Aby ułatwić pozyskanie informacji szczegółowych na temat wyjazdów i pobytu na praktykach do Twojej dyspozycji oddajemy forum dyskusyjne, które odwiedzane jest nie tylko przez osoby wybierające się na praktyki, ale także przez tych, którzy odbyli je w ubiegłych latach.

Link do forum: <http://www.thetree.pl/forum/>

Strona internetowa

Na naszej stronie internetowej znajdziecie kopalnię wiedzy o praktykach. Galerie, dane kontaktowe do biura, ciekawe filmiki z praktyk oraz opcje FAQ, gdzie zamieszczone są odpowiedzi na najczęściej zadawane przez studentów pytania dotyczące praktyk. Pomogą Ci one lepiej przygotować się do wyjazdu.

Profil na Facebook

Misją naszego profilu na portalu Facebook jest ułatwienie kontaktu praktykantom, którzy powrócili już z praktyk i pragną pozostać w kontakcie z przyjaciółmi, których poznali podczas pobytu w Grecji.

Link do profilu:

<http://www.facebook.com/pages/PRAKTYKI-W-GRECJI-PROGRAM-oLYMPHETHE-TREE-TRAVEL>

KROKI KWALIFIKACYJNE

Aplikacja

Aplikacja, to dokument, który umożliwia Ci zgłoszenie swojej chęci do udziału w praktykach. Na tym etapie nie jesteś jeszcze do niczego zobowiązany.

Wypełnij dokument bardzo dokładnie i prześlij do naszego biura.

Masz trzy możliwości:

- formularz on- line (dostępny na naszej stronie internetowej www.thetree.pl)
- wydruk pliku w formacie pdf (dostępny na naszej stronie internetowej), a następnie przesłanie go listem poleconym na adres biura, który znajdziecie na naszej stronie internetowej.
- przesłanie listem poleconym aplikacji wyciętej z broszury informacyjnej, którą rozdajemy podczas naszych prezentacji

Oto kilka przydatnych wskazówek odnośnie wypełniania aplikacji:

- nie obawiaj się podania swoich danych osobowych, użyjemy ich tylko do przygotowania niezbędnych dokumentów umożliwiających Ci pobyt na praktyce w Grecji
- pamiętaj, żeby wpisać właściwą i pełną nazwę Uczelni, na którą uczęszczasz
- podaj jak najwięcej możliwych sposobów kontaktu z Tobą
- przemyśl dokładnie, w jakim terminie, będziesz w stanie wyjechać.

Pamiętaj, że istnieje możliwość wcześniejszego zaliczenia egzaminów lub przełożenia na miesiąc po powrocie. Wiemy to z doświadczenia oraz z relacji naszych byłych praktykantów.

- w rubryce „Chciałbym wyjechać z...” wpisz maksymalnie cztery osoby
- wpisując swoje doświadczenie pamiętaj, aby umieścić tam 3 podstawowe informacje : DATE, MIEJSCE i STANOWISKO. Pozwoli to zidentyfikować rozmiar Twojego doświadczenia oraz jego ewentualny wpływ na umiejętności związane z pracą branży turystycznej.

List motywacyjny w języku angielskim +zdjęcie

Dobrze przygotowany list motywacyjny to już połowa sukcesu!
Gotowy dokument powinien zostać przesłany do naszego biura drogą mailową.

Przykłady i rady dotyczące przygotowania listów motywacyjnych możecie znaleźć na stronach internetowych, np. :

http://www.jobber.pl/kb/list_motywacyjny.asp

http://www.consultants.pl/porady_praca/jak-napisac-listmotywacyjny.html

<http://www.jezykangielski.org/list.html>

Rozmowa kwalifikacyjna

Spotkanie odbędzie się w ustalonym terminie na Twojej macierzystej uczelni lub w siedzibie biura w Warszawie (dotyczy osób studiujących bądź mieszkających w Warszawie), a w wyjątkowych sytuacjach rozmowa może odbyć się przez telefon.

Podczas rozmowy sprawdzimy między innymi Twój stopień znajomości języka angielskiego, ale też będzie to dobra okazja dla Ciebie, aby zaprezentować wszystkie swoje zalety i pokazać siebie jako dobrego kandydata na praktykę w hotelach o najwyższych standardach.

Jak już z pewnością wiesz najlepsze skutki odnosi tutaj kontakt bezpośredni i rozmowa w „cztery oczy”. Nie jest to jednak powód do zmartwień. Naturalność, kulturalne zachowanie i uśmiech zawsze są pomocne w takich sytuacjach 😊

Umowa

Przygotowana zostanie w dwóch identycznych egzemplarzach. Po zapoznaniu się z jej treścią i podpisaniu parafką każdej ze stron umowy, jeden z egzemplarzy przesyłasz na adres pocztowy naszej firmy.

Prosimy pamiętać, że jeśli będziesz miał/a jakiegokolwiek wątpliwości, bądź zrezygnujesz z udziału w programie, czekamy na kontakt z Twojej strony.

Oplata manipulacyjna

Od dnia wysłania podpisanej umowy masz 7 dni na przelanie tej kwoty na konto programu. Numer i pozostałe szczegóły potrzebne do dokonania płatności podajemy zawsze w każdym z egzemplarzy umowy.

Oplata ta jest jednorazowa i bezzwrotna.

Wylot

Informacje o przelocie wysyłamy na podany przez Ciebie adres mailowy (dlatego tak ważne jest żeby dokładnie wypełniać aplikację). Przesyłamy informacje już potwierdzone przez linie lotnicze i to sprawia, że szczegóły przelotu otrzymasz na 7 dni przed planowaną datą rejsu.

Nie szukaj ich samodzielnie w Internecie. Pamiętaj, aby bezzwzględnie przestrzegać informacji, które otrzymujesz od nas.

Zawsze potwierdzaj otrzymanie ważnego maila – chcemy mieć pewność, że informacje do Ciebie dotarły.

W dniu wylotu staw się punktualnie i dokładnie w umówionym miejscu.

KORESPONDENCJA ELEKTRONICZNA

Temat maila.

Wysyłając maila zawsze wpisuj temat - ułatwi to szybką identyfikację Twojej wiadomości w skrzynce pocztowej. Pozwoli także na szybsze jej znalezienie nawet po upływie dłuższego czasu.
(patrz przykład nr 1)

Treść maila.

Treść maila powinna być krótka i treściwa, czyli zawierać tylko najważniejsze informacje. Staramy się na bieżąco odpowiadać na wszystkie listy. Niestety bardzo wiele z nich nie zawiera nawet informacji, kto do nas napisał!

Poniżej podajemy kilka podstawowych punktów, które powinna zawierać wiadomość e-mail, tak aby była jasna, czytelna i umożliwiała sprawny kontakt.

(patrzy przykład nr 1)

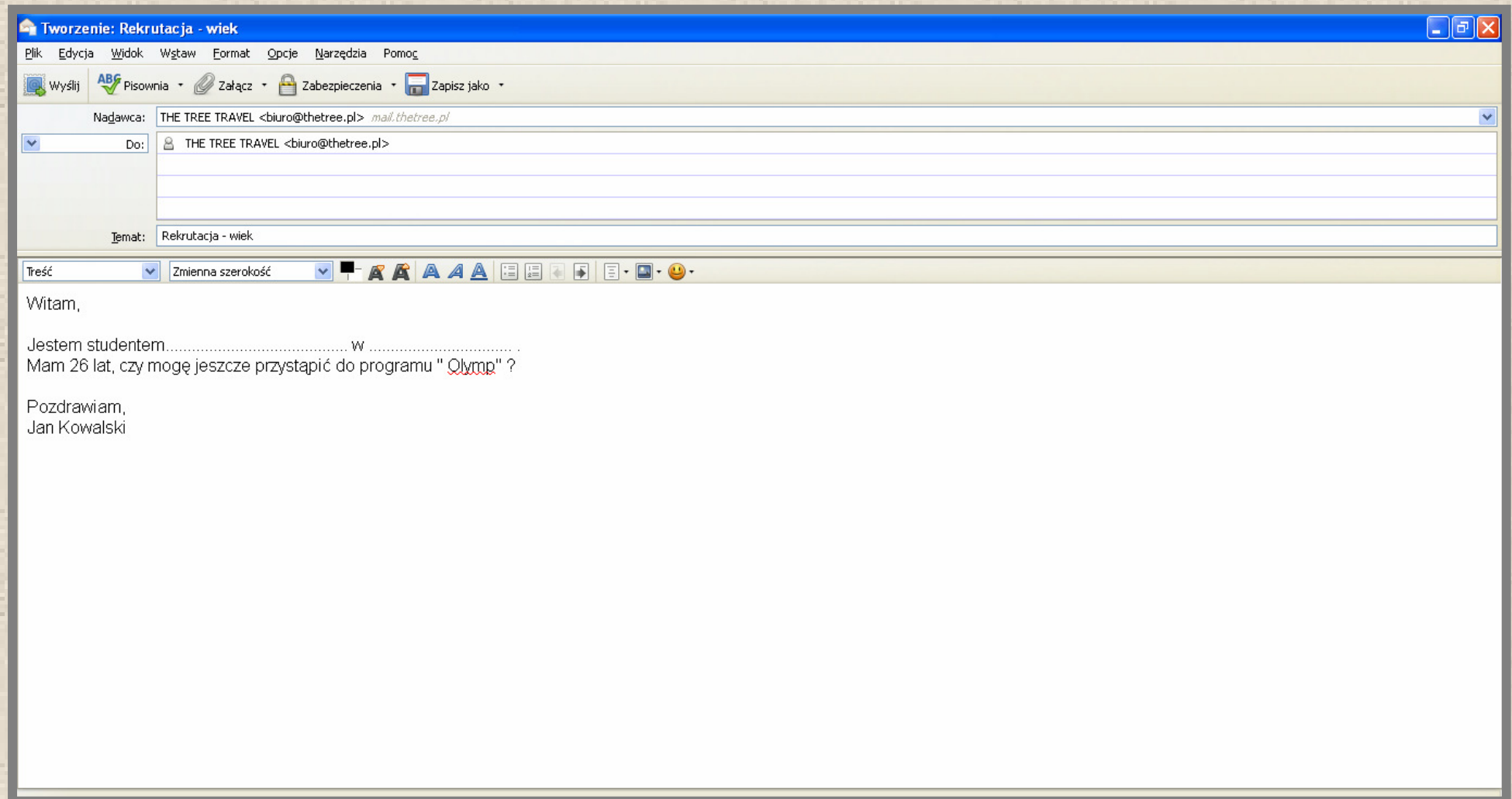
Załączniki.

Chcąc przesłać do nas załącznik upewnij się, że faktycznie został on dodany do wiadomości ;) Aby mieć pewność, że zostanie on prawidłowo odczytany, wysyłaj załącznik w formacie PDF. (dokumenty) lub JPG. (zdjęcia).

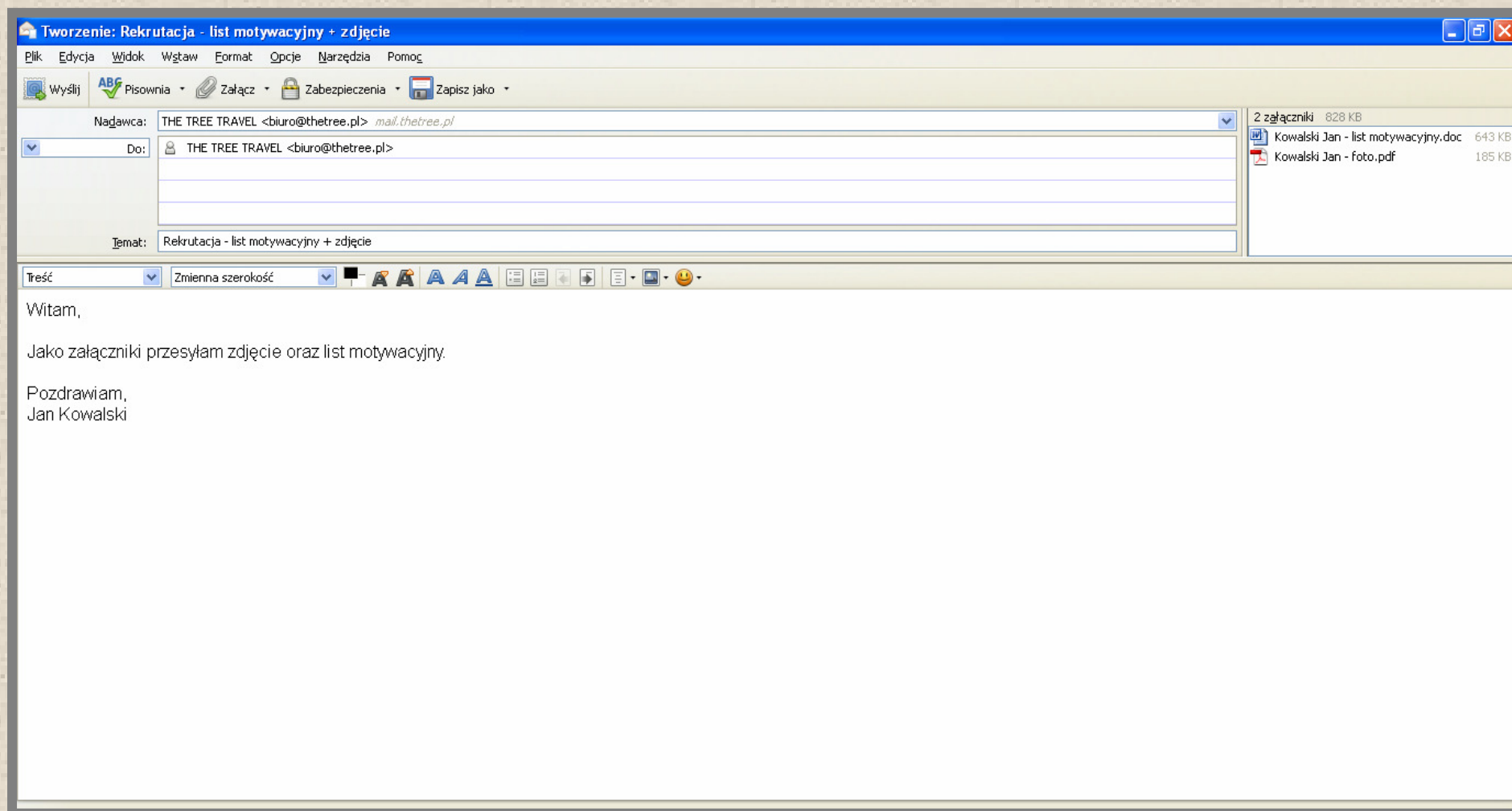
Przesyłając list motywacyjny i zdjęcie zatytułuj je w pierwszej kolejności swoim **NAZWISKIEM**, a następnie **IMIENIEM** np. Kowalski Jan – foto.jpg , Kowalski Jan – list motywacyjny.pdf

(patrz przykład nr 2)

PRZYKŁAD NR 1



PRZYKŁAD NR 2



CO ZABRAĆ ZE SOBĄ NA PRAKTYKI ?

1 . Karty ubezpieczenia medycznego NFZ, ISIC lub EURO<26

Poniżej linki do stron, gdzie znajdziesz wszelkie możliwe informacje na ich temat:

Europejska Karta Ubezpieczenia Zdrowotnego

<http://www.nfz.gov.pl/ue/index.php?katnr=5&dzialnr=6&artnr=1815>

ISIC

<http://www.isic.pl/>

Euro<26

<http://euro26.pl/>

2. Oryginały wszystkich wymaganych dokumentów.

Najlepiej zaopatrzyć się w teczkę, w której będziesz przechowywał ważne dokumenty np. : porozumienie z hotelem, bilet powrotny, dowód/paszport itp. Na praktykach wciąż dzieje się coś ciekawego i warto mieć pewność, że wiesz gdzie przechowujesz najważniejsze dokumenty, zaoszczędzisz sobie tym niepotrzebnych nerwów podczas gorączkowego ich poszukiwania najczęściej... w dniu powrotu do Polski ;)

3. Ubiór na start.

Personel hotelowy w miejscu pracy pojawia się tylko i wyłącznie w uniformach. Są to specjalnie zaprojektowane ubrania dla każdego departamentu.

Wypada prezentować się elegancko i profesjonalnie zanim otrzymasz swój własny uniform.

Niezbędne są : czarne, płaskie, zakryte obuwie, białe koszule oraz ciemne spodnie lub spódniczki w przypadku dziewcząt to podstawowy strój, który zapewni Ci dobry start w pracy.





4. Ubrania w wersji letniej oraz bluzę lub kurtkę.

Po godzinach praktykanci są bardzo aktywni: zwiedzają okolice, uprawiają sporty, odwiedzają kluby, dyskoteki, itd. Warto przygotować się na każdą okazję.

5. Lekarstwa

Warto zaopatrzyć się w mini-apteczkę z tabletkami przeciwbólowymi, na ból gardła lub przeziębienia, wapno (na uczulenia), magnez (skurcze w nogach), krople do oczu, coś na oparzenia itp.

6. Aparat fotograficzny.

Niezbędny z wiadomych powodów 😊

7. Filtry do opalania

8. Słownik polsko - angielski

9. Żelazko

Urządzenie , które powinno się znaleźć się w walizce jako pierwsze.